



INSTITUTO DE ESTUDIOS ECONOMICOS

La **molienda de granos** en abril de 2013 presentó las siguientes variaciones con respecto al mismo período del año anterior: soja (-24,2%), maíz (0,7%), trigo (-14,3%) y girasol (-17,2%).

La **producción de Aceites y subproductos**, en abril de 2013 presentó las siguientes variaciones con respecto al mismo período del año anterior: para los subproductos de la soja (aceites -24,1%, pellets -24,5%) y los de girasol (aceites-19,4%, pellets -18,8%).

Las **ventas externas de granos y subproductos** a mayo de 2013 presentaron las siguientes variaciones con respecto al mismo período del año anterior: para granos, 23,0%; para los subproductos, 1,4% mientras que para los aceites la variación fue de -9,6%.

La **liquidación de divisas** presentó en mayo de 2013 una variación de 7,6% con respecto al mes anterior. Respecto al mismo mes del año pasado la variación fue de 24,0%.

En cuanto a los **fletes marítimos** orientativos para granos en mayo de 2013, las diferencias con respecto al mes anterior son del -1,9% para el destino China; 2,3% para el destino Indonesia; 7,7% para el destino Brasil; -8,3% Egipto y -11,4% para el destino Holanda.

Los **fletes por Camión** en mayo de 2013, presentaron las siguientes variaciones con respecto al mismo mes del año anterior: 20 km 28,1%, 100 km 14,8%, 500 km 25,5%, 1000 km 24,5%.

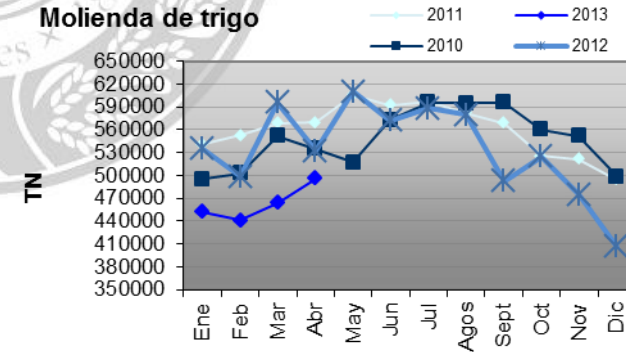
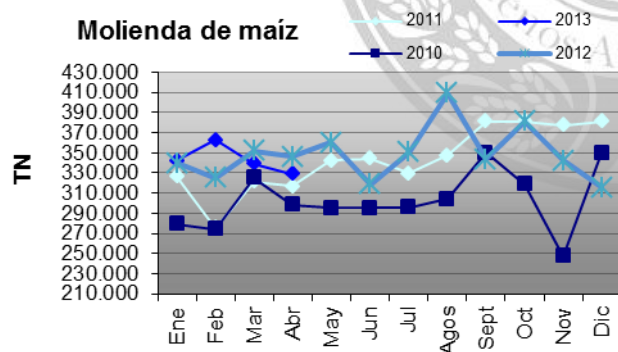
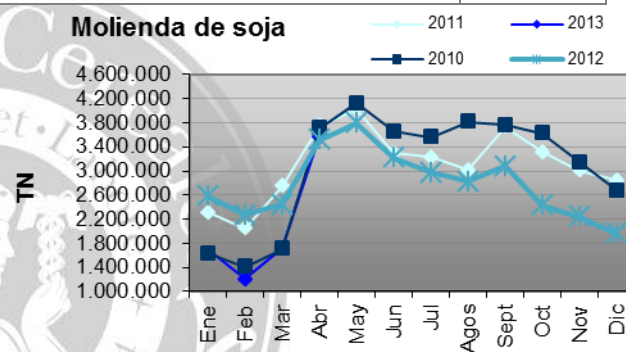
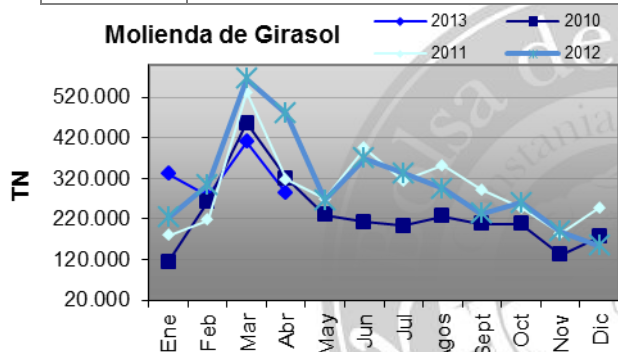
Los **diferenciales de precios** entre similares posiciones de distintas plazas de los Mercados de Futuros son los siguientes para el mes de mayo: para el trigo (32,3%), para la soja (39,1%) y para el maíz (23,1%).

El **Índice de Precios de Materias Primas** de mayo se ubicó en un valor de 201,6. En términos interanuales la variación es de 0,2%, e intermensualmente se observa una suba del 3,9%.

BOLSA DE CEREALES
INSTITUTO DE ESTUDIOS ECONÓMICOS

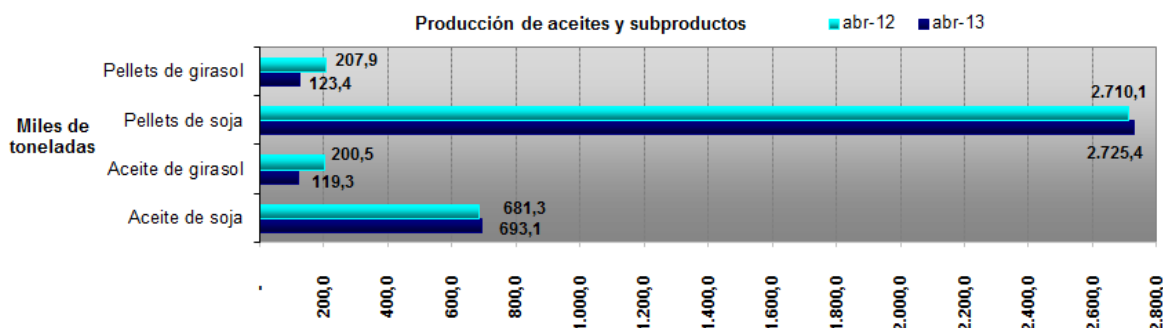
Molienda de granos (en toneladas)*

	Acumulado a abril 2013	Acumulado a abril 2012	Variación
Soja	8.199.522	10.815.597	-24,2%
Girasol	1.303.650	1.575.095	-17,2%
Trigo	1.853.116	2.161.283	-14,3%
Maíz	1.373.191	1.363.529	0,7%


Producción de aceites y subproductos (en toneladas)*

	Acumulado a abril 2013	Acumulado a abril 2012	Variación
Aceite de soja	1.582.760	2.085.044	-24,1%
Pellets de soja	6.268.805	8.300.105	-24,5%
Aceite de girasol	534.645	663.699	-19,4%
Pellets de girasol	558.258	687.325	-18,8%

*Fuente Minagri.



Comercio exterior de granos y subproductos*

En millones de dólares	Acumulado a mayo 2013	Acumulado a mayo 2012	Variación
Exportaciones totales	33.370	31.959	4,4%
Granos	6.479	5.267	23,0%
Subproductos	4.148	4.089	1,4,%
Aceites	1.941	2.147	-9,6%
Biodiesel	369	880	-58,1%

Fuente: INDEC

*Nota: Motivo de la discontinuación de la publicación de información sobre comercio exterior de granos provista por SENASA, se decidió utilizar fuente INDEC, informe Intercambio Comercial Argentino.

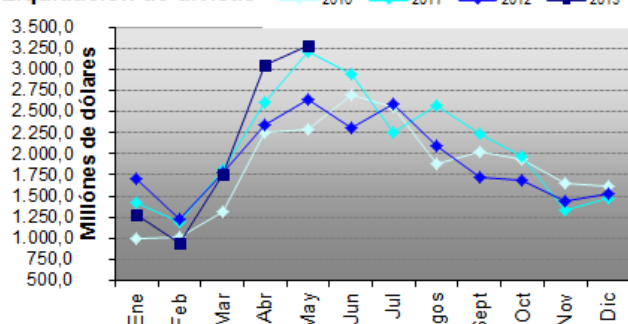
Dentro de la categoría granos se incluye cebada, sorgo, trigo, maíz, soja y girasol; en la categoría subproductos se incluye harina de trigo, pellets de extracción de soja y pellets de extracción de girasol; en la categoría aceites se incluye a los aceites de soja y girasol.

Liquidación de divisas de los industriales de oleaginosos y exportadores de cereales (en millones de dólares)

	Mayo 2013	Abril 2013	Variación	Mayo 2012	Variación
Liquidación	3.276,8	3.045,7	7,6%	2.642,9	24,0%

Fuente: Elaboración propia en base a datos de CIARACEC.

Liquidación de divisas



Acumulado a mayo 2011: 10.258,9 MM USD
 Acumulado a mayo 2012: 9.686,7 MM USD
Acumulado a mayo 2013: 10.311,1 MM USD

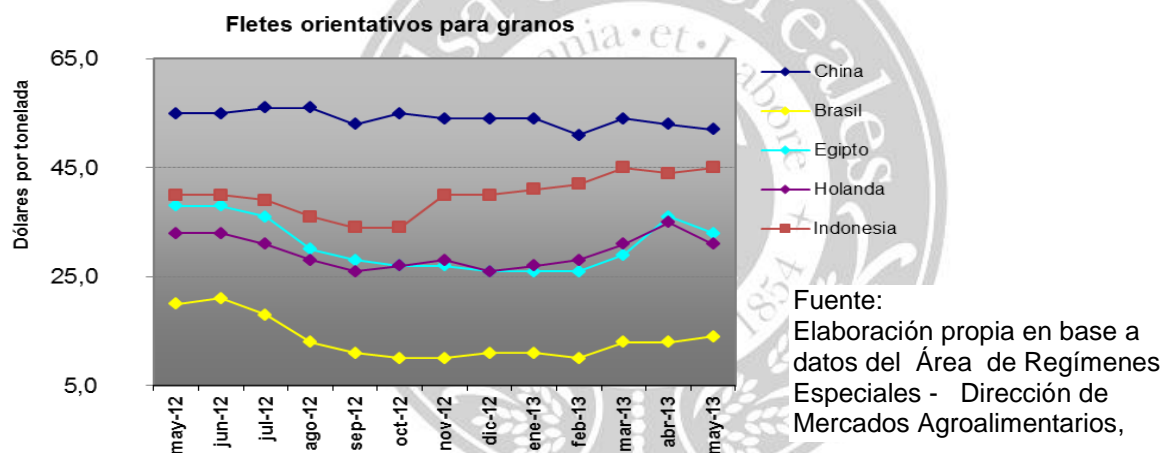
Fuente: Elaboración propia en base a datos de CIARA

Flete marítimo orientativo para granos (en dólares por tonelada)

Destino	Mayo 2013	Abril 2013	Variación	Mayo 2012	Variación
China ⁽²⁾	52,0	53,0	-1,9%	55,0	-5,5%
Indonesia*	45,0	44,0	2,3%	40,0	12,5%
Brasil ⁽²⁾	14,0	13,0	7,7	20,0	-30,0%
Egipto ⁽²⁾	33,0	36,0	-8,3%	38,0	-13,2%
Holanda ⁽³⁾	31,0	35,0	-11,4%	33,0	-6,1%

⁽²⁾ Barcos con porte de 40.000 toneladas. ⁽³⁾ Barcos con porte de 25000 toneladas.*Cambio de destino por parte del MinAgri.

Fuente: Área Regímenes Especiales – Dirección de Mercados Agroalimentarios, MinAgri.


Flete por camión, a granel (en pesos por tonelada)

Kilómetros	Mayo 2013	Abril 2013	Variación	Mayo 2012	Variación
20	46,5	44,3	5,0%	36,3	28,1%
100	105,0	100,0	5,0%	91,5	14,8%
500	310,0	296,6	4,5%	247,0	25,5%
1000	585,0	560,8	4,3%	470,0	24,5%

Se consideran camiones con capacidad de carga de 30 toneladas.

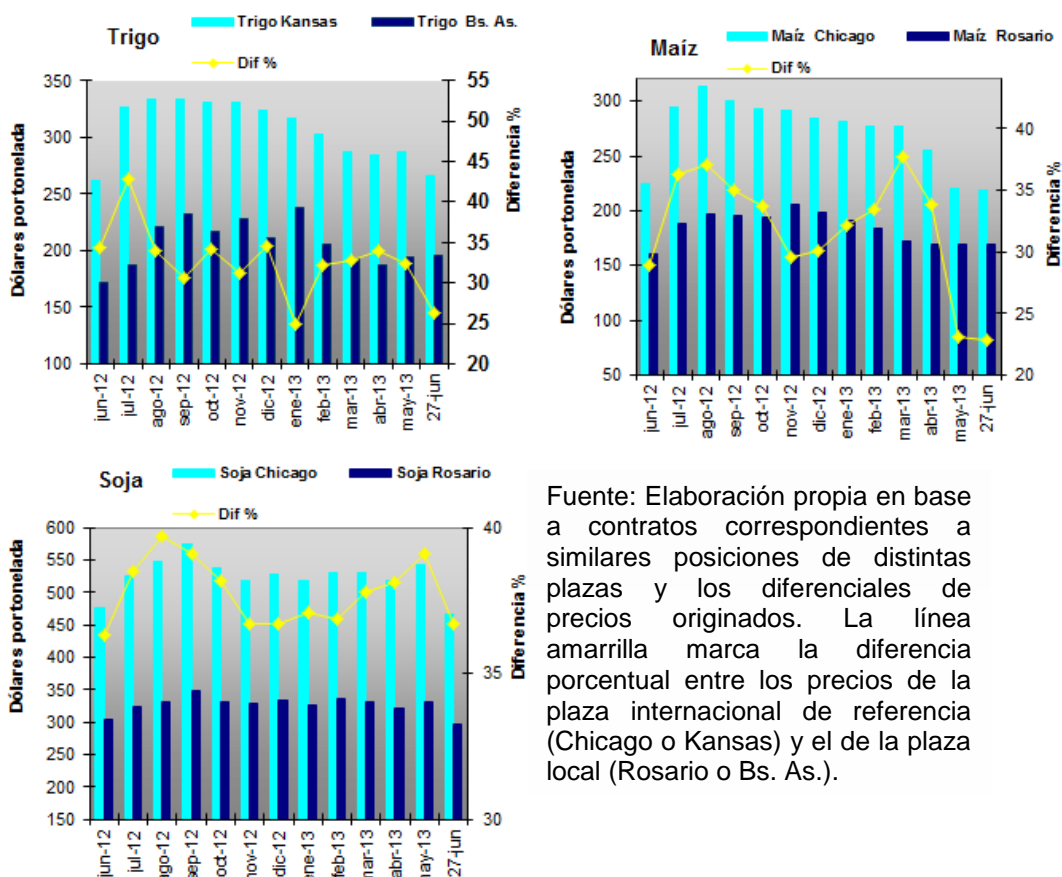
Fuente: Área Regímenes Especiales – Dirección de Mercados Agroalimentarios, MinAgri.

Camiones arribados en puerto

Puerto	Mayo 2013	Abril 2013
Rosario y zona	85.292	113.707
Dársena y Buenos Aires	8.583	10.199
Necochea	11.349	8.703
Bahía Blanca	11.681	10.581

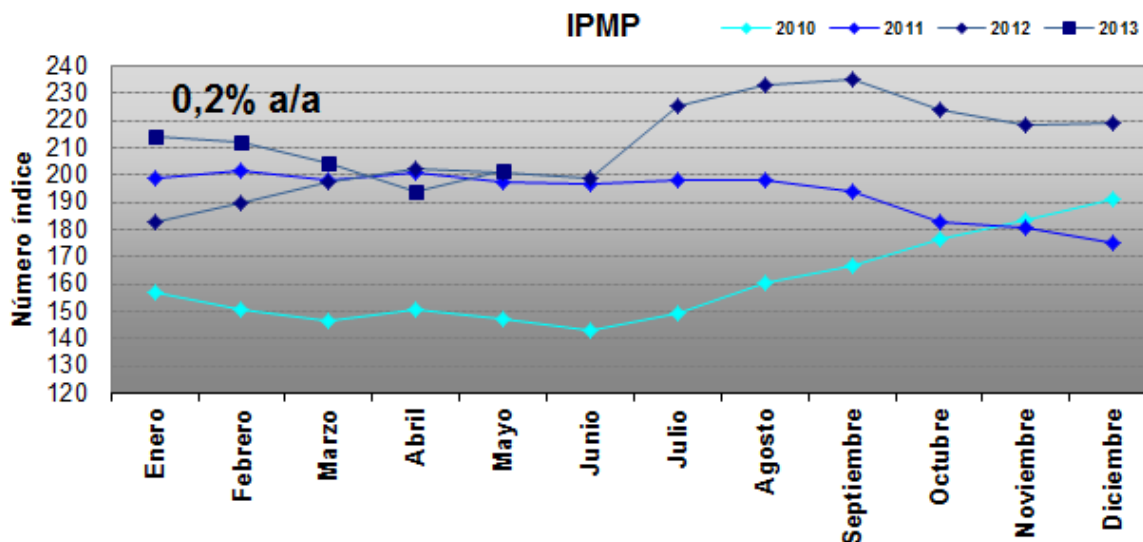
Fuente: Elaboración propia en base a datos de la Cámara Gremial de Recibidores de Cereales, Oleaginosas y Afines de la Bolsa de Cereales.

Diferencial de precios en mercados de futuros



Fuente: Elaboración propia en base a contratos correspondientes a similares posiciones de distintas plazas y los diferenciales de precios originados. La línea amarilla marca la diferencia porcentual entre los precios de la plaza internacional de referencia (Chicago o Kansas) y el de la plaza local (Rosario o Bs. As.).

Índice de precios de las materias primas (en dólares estadounidenses)



Fuente: Elaboración propia en base a datos del Banco Central de la República Argentina. Cambio de serie por parte de la entidad. Base diciembre 1995 = 100